

Thema Plant

kennisexamen | heesters

Hovenier niveau 3 BOL-BBL



Inhoud

Heesters			
Geslachtsnaam	soortnaam	Variatie	Nederlandse naam
1 Abelia	x grandiflora		Abelia
2 Aesculus	parviflora		Herfstpaardenkastanje
3 Berberis	frikartii		Zuurbes
4 Buddleja	alternifolia		Vlinderstruik
5 Camellia	japonica		Japane Roos
6 Caryopteris	clandonensis	'Haevenly Blue'	Blauwe Spirea, Baardbloem
7 Ceanothus	x delilianus	'Gloire de Versailles'	Amerikaanse Sering
8 Ceanothus	thyriflorus	var. repens	Sikkelbloem
9 Chaenomeles	japonica		Japane Sierkwee
10 Choisya	ternata		n.v.t.
11 Cornus	canadensis		Kruipende Kornoelje
12 Cornus	controversa		Reuzenkornoelje
13 Corylopsis	spicata		Schijnhazelaar
14 Cytisus	scoparius		Bezembrem
15 Daphne	mezereum		Peperboompje
16 Deutzia	purpurascens	'Kalmiiflora'	Bruidsbloem
17 Edgeworthia	chrysantha		Papierstruik
18 Elaeagnus	ebbingei		Olijfwilg
19 Erica	arborea	'Alpina'	Boomheide
20 Erica	tetralix		Gewone Dopheide
21 Escallonia			n.v.t.
22 Euonymus	fortunei		Bonte Kardinaalshoed
23 Euonymus	alatus		Kardinaalshoed
24 Exochorda	racemosa		Parelstruik
25 Frangula	alnus		Vuilboom, Sporkehout
26 Hebe	pinguifolia		Struikveronica

Inhoud



Heesters				
	Geslachtsnaam	soortnaam	Variatie	Nederlandse naam
27	Hydrangea	arborescens		Hortensia
28	Hydrangea	aspera		Fluweelhortensia
29	Hydrangea	paniculata		Pluimhortensia
30	Hydrangea	macrophylla		Boerenhortensia
31	Hydrangea	quercifolia		Eikenbladhortensia
32	Hypericum	x inodorum		Hertshooi
33	Ilex	x meserveae		Blauwe Hulst
34	Kalmia	angustifolia		Smalbladige Lepeltjesboom
35	Lespedeza	bicolor		Lespedeza
36	Leucothoe			Druifheide
37	Ligustrum	obtusifolium	var. regelianum	Liguster
38	Ligustrum	ovalifolium		Liguster
39	Magnolia	liliiflora		Beverboom
40	Magnolia		'Susan'	Beverboom
41	Mahonia	x media	'Wintersun'	Winterbloeiende Mahoniestruik
42	Mespilus	germanica		Mispel
43	Osmanthus	burkwoodii		Schijnhulst
44	Osmanthus	heterophyllus		Schijnhulst
45	Perovskia	atriplicifolia		Russische Lavendel
46	Photinia	fraseri	'Red Robin'	Glansmispel
47	Physocarpus	opulifolius		Blaasspirea
48	Prunus	lusitanica		Portugese Laurier
49	Rhododendron	dwerghybriden		Rododendron
50	Rhododendron	tuinhybriden		Rododendron

Inhoud

Heesters			
Geslachtsnaam	soortnaam	Variatie	Nederlandse naam
51 Rhus	glabra		Fluweelboom, Azijnboom, Sumak
52 Rhus	typhina		Fluweelboom, Azijnboom, Sumak
53 Ribes	nigrum		Zwarte Bes
54 Ribes	rubrum		Rode Bes, Aalbes
55 Rubus	idaeus		Framboos
56 Salix	integra	'Hakuro-Nishiki'	Japane Wilg, Bont Knotwilgje
57 Sambucus	racemosa		Trosvlir, Bergvlir
58 Sarcococca	hookeriana	var. humilis	Vleesbes
59 Sorbaria	sorbifolia		Lijsterbes Spirea
60 Symphoricarpos	albus	laevigatus	Sneeuwbes
61 Syringa	microphylla	'Superba'	Dwergsering
62 Syringa	vulgaris		Sering
63 Vaccinium	vitis-idaea		Rode Bosbes, Vossebes
64 Vaccinium	corymbosum		Blauwe bes
65 Viburnum	x burkwoodii		Sneeuwbal
66 Viburnum	plicatum		Japane Sneeuwbal
67 Viburnum	opulus	'Roseum'	Echte Sneeuwbal
68 Viburnum	daavidii		Sneeuwbal
69 Viburnum	rhytidophyllum		Rimpel Sneeuwbal
70 Viburnum	tinus		Sneeuwbal
71 Weigela	florida		Weigela

Abelia grandiflora

Abelia

grandiflora = grootbloemig



- Hoogte 1,50– 1,80 meter
- Kleine trompetvormige bloemen
- Tegenoverstaande bladeren, glimmend blad van groen tot bontbladig, bladhoudend

Abelia grandiflora

Abelia

grandiflora = grootbloemig



- Twijgen roodbruin naarmate de plant ouder wordt grijze takken
- Verdraagt stevige snoei
- Matig winterhart (-15)

Aesculus parviflora

Struikpaardenkastanje

Parviflora = kleinbloemig



- Een brede struik, uitbreidend door middel van worteluitlopers, 3 – 4 m hoog
- Blad met 5 tot 7 gesteelde blaadjes, 7 – 15 cm lang, omgekeerd eirond, aan de onderzijde grijsbehaard
- Jonge twijgen aanvankelijk olijfgroen, later grijsbruin, weinig vertakkingen, zijknoppen klein, bij de eindknop is de onderste schub langer dan de halve knoplengte

Aesculus parviflora

Struikpaardenkastanje

Parviflora = kleinbloemig



- Crêmewitte bloemen (juli – augustus), in tot 30 cm lange, opstaande trossen
- Gladde vruchten niet zoals bij de paardenkastanje boom, daar zitten stekels op de bolster
- Geelachtige herfstkleur

Berberis frikartii 'Amstelveen'

een Zuurbes



- Een lage, compacte vorm, tot 1 m hoog
- Sierlijke overhangende vertakking, twijgen gelig hout, 3 bladdoorns bijeen
- Wintergroene bladeren, lancetvormig, bovenzijde glanzend heldergroen onderzijde blauwwit of wit, bladrand vaak omgerold, met 3 – 6 fijn gedoornde tanden

Berberis frikartii 'Amstelveen'

een Zuurbes



- Bloemen geel, 1- 2 bijeen, bloeitijd mei
- Vruchten 6 – 8 mm lang, blauwzwart berijpt
- In het najaar gedeeltelijk naar rood verkleurende bladeren

Buddleja alternifolia

een Vlinderstruik



- Overhangende takken
- Lila bloemen
- Bloemen langs de twijg

Buddleja alternifolia

een Vlinderstruik



- Langwerpig groen blad
- Verspreide bladstand

Camellia japonica

Japanse Roos

Japonica = uit Japan



- Struik of klein boompje, tot max 5 m hoog, kroon piramidaal tot ovaal piramidaal, wintergroen
- Twijgen groen, bast grijsbruin tot grijs, glad
- Hij bezit bladknoppen en bloemknoppen

Camellia japonica

Japanse Roos

Japonica = uit Japan



- Blad glanzend donkergroen, eirond tot elliptisch 5 – 10 cm lang, bladrand gekarteld
- Bloemen okselstandig, alleenstaand of in paren 5 – 12.5 cm, vele kleuren en vormen, bloeitijd nov - april
- Houtige doosvruchten, eerst groen later bruin verhoutend

Caryopteris clandonensis 'Heavenly Blue'

Blauwe Spirea



- Grijsgroene bladeren, bij aanraking mint geurend
- Bloeit op nieuwe scheuten, voorjaar snoeien
- Staat graag op een warme plaats, wortelvoet beschermen tegen vorst

Ceanothus delilianus 'Gloire de Versailles'

Amerikaanse sering



- Opgaande 75 – 150 cm hoge struik
- Bladeren zijn zomergroen, 4 – 9 cm lang, zeer lang aanblijvend
- Eirond, kort toegespitst, bovenzijde groen, onderzijde grijsgroen of groen, bladrand scherp gezaagd

Ceanothus delilianus 'Gloire de Versailles'

Amerikaanse sering



- Kleine bloemen bloeitijd juli – sept.
- Jonge twijgen roodbruin, dichtbehaard, knoppen verspreid
- Bloemen zijn azuurblauw, in grote eind- of zijstandige pluimen

Ceanothus thyrsiflorus 'Repens'

Sikkelbloem of Amerikaanse sering

thyrsiflorus = pluimvormig



- Hoogte 0,50 tot 1 meter, spreidend
- Talrijke zachtblauwe pluimen
- Eironde tot langwerpige bladeren, nerven verzonken in bovenzijde van het blad licht getand tot gaaf

Ceanothus thyrsiflorus 'Repens'

Sikkelbloem of Amerikaanse sering

thyrsiflorus = pluimvormig



- Blad houdende bodembedekende heester, aan bladbasis een tot 3 hoofdbladnerven
- Blad staat afwisselt tot kruiswijs ingepland
- Droge tot matig vochtige gronden

Chaenomeles japonica cv.

Japanse sierkwee

japonica = uit Japan



- Een lage, breed uitgroeiende struik, circa 1 m hoog
- Bladeren zomergroen, 3-5 cm lang, ovaal eirond, kaal, rond fijn gezaagd, bovenzijde matglanzend groen
- Onderzijde lichtgroen, grote steunbladeren scheef eirond

Chaenomeles japonica cv.

Japanse sierkwee

japonica = uit Japan



- Bloemen (maart-april) oranje-rood, 2-3 cm Ø, 2 – 6 bijeen in bundels
- Aanvankelijk behaard, later kale, enigszins wrattige bruingele twijgen, met fijne tot 12 mm lange doorns
- Vruchten 3-4 cm Ø, vrijwel rond, geelgroen, zeer lang aanblijvend

Choisya ternata

nvt



- -
- -
- -

Choisya ternata

nvt



- -
- -
- -

Cornus canadensis

Kruipende Kornoelje

canadensis = uit Canada



- Lage bodembedekkende vaste plant. Hoogte 15 cm
- Groen blad met duidelijke nerven. Bladstand tegenoverstaand
- Witte viertallige bloem

Cornus controversa

reuzenkornoelje



- Kleine boom waarvan de horizontale, in etages groeiende, vertakkingen het belangrijkste kenmerk is, hoogte 6 – 8 m
- Afwisselend geplaatste blad is onregelmatig in vorm en grootte en heeft een glanzend donkergroene kleur, onderzijde is blauwgroen, gave bladrand, breed eirond
- Twijgen en knoppen kleuren van roodbruin naar grijs

Cornus controversa

reuzenkornoelje



- Crèmewitte bloemen, in schermvormige tuilen, bloeitijd mei - juni
- De vele kleine, donkerblauwe bessen verschijnen in het najaar
- Purperrode herfstkleur

Corylopsis spicata

Schijnhazelaar

spicata = aarvormig

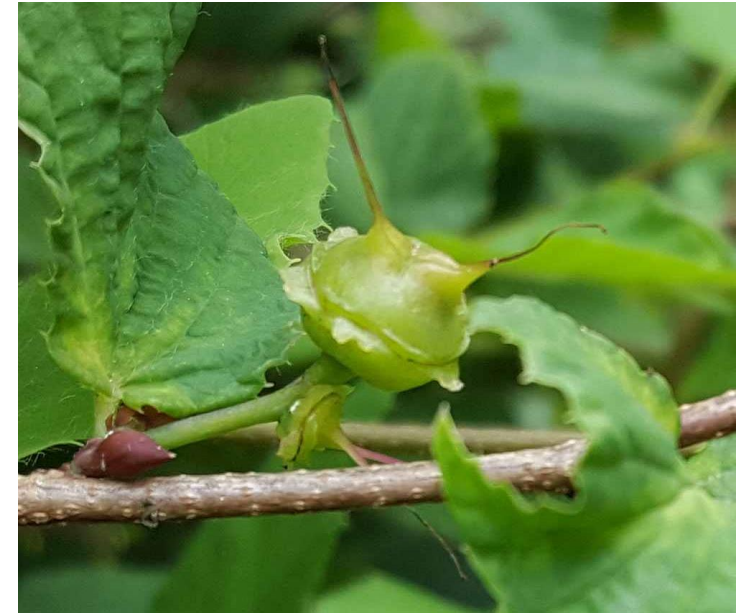


- Hoogte tot 200 tot 250 cm
- Rond bladeren die tijdens en na de bloei uitlopen.
- Gele trosvormige bloemen (april) staat graag op een zonnige standplaats.

Corylopsis spicata

Schijnhazelaar

spicata = aarvormig



- Zigzagende twijgen
- Opgaande takstructuur
- Niet eetbare vruchten

Cytisus scoparius

Bezembrem

Scoparius = bezemachtig vertakt

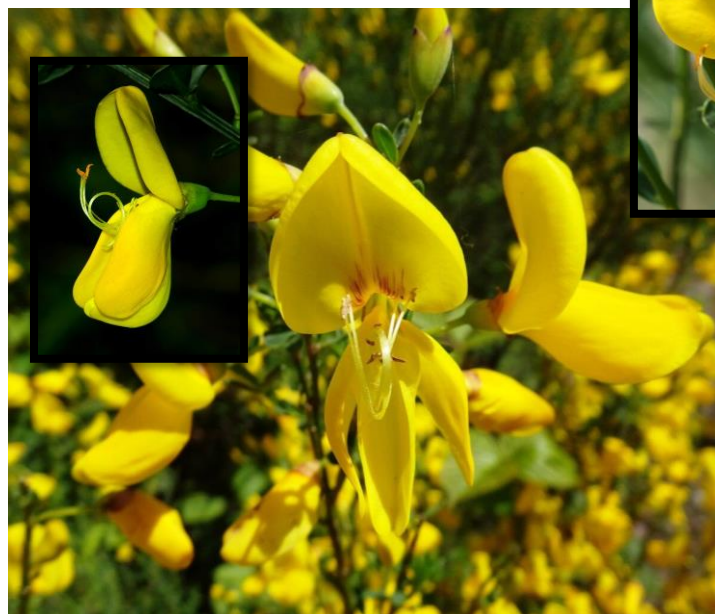


- Een opgaande, 1 – 2 m hoge struik,
- Twijgen opgaand, gegroefd, donkergroen, aanvankelijk behaard, later kaal
- Knoppen steken boven de- bladbasis uit

Cytisus scoparius

Bezembrem

Scoparius = bezemachtig vertakt



- Bladeren 3-talig, aan de twijgtoppen dikwijls enkelvoudig, omgekeerd eirond tot langwerpig, bladrand behaard
- Vlinderbloemen goudgeel (mei – juni), okselstandig geplaatst
- Peulen tot 5 cm lang, langs de naden behaard, donkerbruin tot zwart verkleurend

Daphne mezereum

Peperboompje

mezereum = dodend



- Hoogte 100 tot 200 cm bossige stuik
- Lancetvormige bladeren, onderzijde blauwgroen bovenzijde groen
- Paarse/rode bloemen (feb- maart) voor het blad, rode steenvruchten/bessen

Daphne mezereum

Peperboompje

mezereum = dodend



- Lancetvormige bladeren, gladde bladrand licht behaard
- Groene twijgen licht behaard, bruine taken glad.
- Bloemen bloeien op in de bladoksel waar vorig jaar blad stond.

Deutzia purpurascens 'Kalmiiflora'

Bruidsbloem



- -
- -
- -

Deutzia purpurascens 'Kalmiiflora'

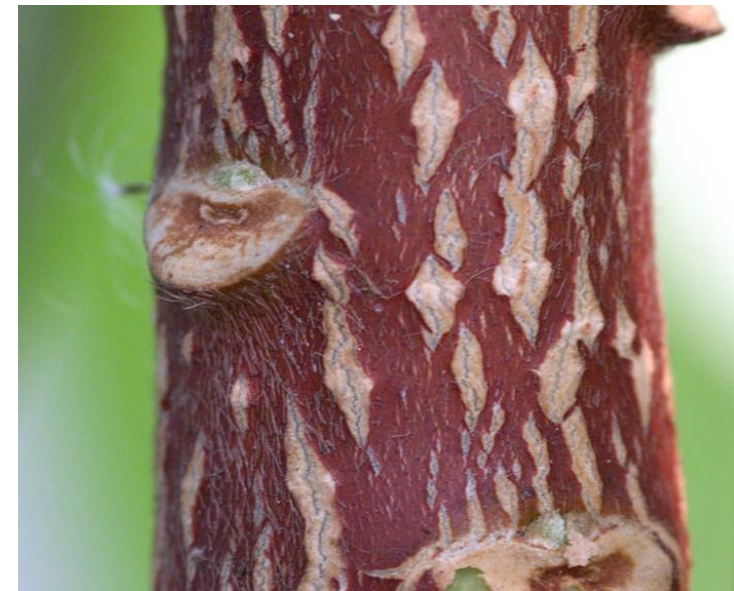
Bruidsbloem



- -
- -
- -

Edgeworthia chrysantha

Papierstruik



- Een vaasvormige, struik met open kroon, grillig groeiend, hoogte 1 – 2 m
- Blad, donkergroen, leerachtig, enkel, afwisselend lancetvormig
- De relatief dikke twijgen zijn kaneelbruin en bijzonder buigzaam, de gladde, oude bast is donker bruin tot grijsbruin,

Edgeworthia chrysantha

Papierstruik



- Bloemen zijn geel, zoete geur, in trossen aan het uiteinde van de twijgen, bloeitijd febr - april
- Afzonderlijke bloemen zijn trompetvormig binnenzijde geel buitenzijde zilver grijs
- De bloemknoppen zijn voor de winter al zichtbaar als knikkende groene hoofdjes

Elaeagnus ebbingei

Olijfwilg



- Een tot 3 m hoge, breed uitgroeiende struik met een opgaande vertakking
- Bladeren ovaal, bovenzijde glanzend groen
- Onderzijde blad zilverkleurig, soms met bruine punten, 7 – 10 cm lang

Elaeagnus ebbingei

Olijfwilg



- Bloemen sept – okt wit, 3 – 6 bijeen geurend
- Twijgen het 1^e jaar bruin, later donkerder, twijgen dikwijls gedoornd
- Meestal vlezige, besvormige steenvruchten

Erica arborea 'Alpina'

Boomheide

arborea = boomachtig



- Een slank opgaande, ongeveer 150 cm hoge, dichtvertakte struik
- Twijgen fijn behaard
- Bladeren in kransen van 3 (of 4) lijnvormig, zeer dicht opeen, 3 – 6 mm lang, heldergroen, kaal

Erica arborea 'Alpina'

Boomheide

arborea = boomachtig



- Bloemen (april – mei) wit, geurend zoet
- Bloeit overvloedig met pluimen van urnachtige bloempjes, deze staan in prachtige lange trossen verspreid langs de takken tussen het gebladerte

Erica tetralix

Gewone Dopheide

tetralix = in kransen van 4



- -
- -
- -

Erica tetralix

Gewone Dopheide

tetralix = in kransen van 4



- -
- -
- -

Escallonia 'Donard Seedling'

Escallonia



- Een brede, opgaande struik met een overhangende tot liggende vertakking, tot 150 cm hoog
- Twijgen opgaand, takken overhangend tot liggend
- Bladeren wintergroen, 2 – 3 cm lang, omgekeerd eirond, bladrand fijn gezaagd

Escallonia 'Donard Seedling'

Escallonia



- Bloemen juni - juli
- Bloemen in trossen geplaatst, wit en roze gloed kroonbladen uitgespreid en iets naar buiten gekruld

Euonymus fortunei 'Emerald 'n' Gold'

Geelbonte Kardinaalsmuts



- Een zeer variabele, bodembedekkende of klimmende plant (tot circa 5 m hoog)
- Bladeren wintergroen, klein, groen tot iets grijs, met goudgele rand
- Groene twijgen, knoppen overstaand, groen, opvallend groot en spits

Euonymus fortunei 'Emerald 'n' Gold'

Geelbonte Kardinaalsmuts



- Bloemen (juni – juli) groenwit, onopvallend, 5 mm in diameter, in 7 – 15 bloemige schijntrossen
- Vruchten witachtig geel tot groengeel, bij openspringen worden de opvallende oranje zaadmantels zichtbaar (arillus)
- Diverse toepassingsmogelijkheden, zoals klimmende cv's, bodembedekking, vakbeplanting en hagen

Euonymus alatus

Een Kardinaalshoed

Alatus = gevleugeld



- Een brede, compacte, 2 – 3 m hoge struik
- Bladeren, eivormig tot ovaal, 3 – 7 cm lang, fijn en scherp gezaagd
- Twijgen en takken opvallend door 4 brede, bruine kurklijsten, knoppen eivormig en sterk afstaand

Euonymus alatus

Een Kardinaalshoed

Alatus = gevleugeld



- Bloemen mei – juni, 2 – 3 bijeen, groengeel, weinig opvallend,
- Vruchten bruinrood, zaden bruin met een oranje vlezige zaadmantel (arillus)
- In de herfst fraai rood verkleurend en vrij lang aanblijvend

Exochorda racemosa

Parelstruik

racemosa = trosvormig



- -
- -
- -

Exochorda racemosa

Parelstruik

racemosa = trosvormig



- -
- -
- -

Frangula alnus

Vuilboom of Sporkehout



- Een 2 – 5 m hoge, ijlvertakte struik
- Knoppen verspreid en naakt
- Twijgen grijsbruin, fijn behaard, met opvallende, langwerpige witte lenticellen

Frangula alnus

Vuilboom of Sporkehout



- Bladeren ovaal – eirond, 3 – 7 cm lang, bovenzijde iets glanzend, donkergroen, bladrand gaaf
- Bloemen (mei – aug) 5- tallig, wit van kleur
- Vruchten: erwtgrote, aanvankelijk rode, later zwarte bessen

Hebe pinguifolia

Struikveronica

pinguifolia = met dikvlezige bladeren



- -
- -
- -

Hebe pinguifolia

Struikveronica

pinguifolia = met dikvlezige bladeren



- -
- -
- -

Hydrangea arborescens 'Annabelle'

Annabelle Hortensia



- Hoogte 120 tot 140 cm, opgaande ronde struik.
- Rond spits toelopende groene bladeren met een gezaagde bladrand.
- In scherm staande steriele witte bloemen (juli-september)

Hydrangea arborescens 'Annabelle'

Annabelle Hortensia



- Tegenoverstaande bladknoppen
- Bloeit op het 1 jarig hout
- Sterker variëteit is de 'Strong Annabelle'

Hydrangea aspera

Fluweelhortensia of boomhortensia



- Hoogte tot 4 meter
- Schermbloemen binnen zijde fertiele bloemen en buitenste steriele bloemen
- Behaarde bladnerven/ bladeren, grote langwerpige ovale bladeren

Hydrangea aspera

Fluweelhortensia

-



- Ruwbehaarde bladeren
- Bloeit op 1 jarig hout. Tot max 1/3 uitdunnen
- Bij voorkeur halfschaduw

Hydrangea macrophylla cv.

Tuinhortensia

macrophylla = grootbladig

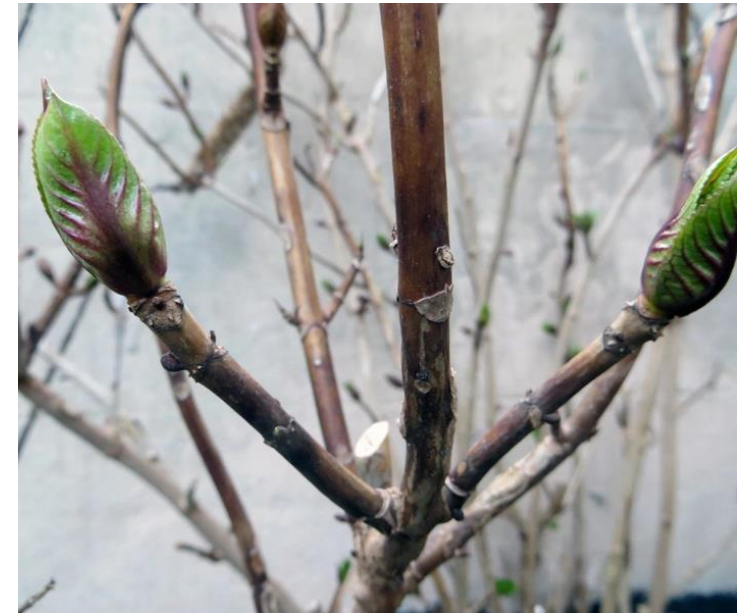


- Bloei: Juni-sept met platte of bolvormige schermen 10-15 cm breed.
- Met veel witte, roze of blauwe steriele randbloemen
- Blad: Bladverliezend, groot oval met gezaagde bladrand 8-15 cm, vlezig, matgroen, en wigvormige bladvoet

Hydrangea macrophylla cv.

Tuinhortensia

macrophylla = grootbladig



- Grote groene knoppen tegenoverstaand
- Twijgen dik, stevig, groen en kaal, eindknoppen zijn zeer groot en spits
- Een 1-2 m hoge struik

Hydrangea paniculata 'Pinky Winky'

Pluimhortensia

paniculata = pluimvormig



- Hoogte 130 tot 200* cm, losse struik (*mits niet gesnoeid)
- Ronde spits toelopende bladeren met gezaagde bladrand
- Meerkleurige pluimen bloeiende bloemen (juli-september) (verkleuring medio augustus)

Hydrangea paniculata 'Pinky Winky'

Pluimhortensia

paniculata = pluimvormig



- Jonge twijgen zijn roodbruin
- Licht bruingrijze twijgen met tegenoverstaande bladknoppen
- Sierwaarde winter, silhouet en oude bloeiwijze

Hydrangea quercifolia

Eikenbladhortensia

quercifolia = eikvormig blad



- Hoogte 1.20 - 2 meter
- Pluimen worden gevormd door steriele bloemen (sierbloemen)
- Binnen in de pluim vindt je de fertiele bloemen (de werkelijke bloem/ voortplanting)

Hydrangea quercifolia

Eikenbladhortensia

quercifolia =eikvormig blad



- Hoogte 1.40 - 1.60 meter
- Handvormig gelobd blad lijkt op eikenblad
- Oudere takken hebben een afbladerende bast

Hypericum inodorum 'Elstead'

Een Hertshooi



- Een dichte, 50 – 70 cm hoge heester
- Bladeren halfwintergroen, eirond – ovaal, 3 – 8 cm lang, blauwachtig groen, bladrand gaaf
- Bloemen (juli – oktober)

Hypericum inodorum 'Elstead'

Een Hertshooi



- Bloemen in de bovenste bladoksels in veelbloemige tuilen geplaatst, goudgeel, 2.5 cm doorsnede
- Kelkbladen blijvend na de bloei teruggeslagen
- Mooie aanvankelijk helder lichtend rode, later bruinzwarte vruchten

Ilex meserveae 'Bleu Prince'

Blauwe Hulst



- Een 2 – 4 m dichte struik
- Blad warmglanzende, blauw groene kleur, fijn stekelig ovaal blad
- Twijgen zijn mooi paarsig van kleur

Ilex meserveae 'Bleu Prince'

Blauwe Hulst



- Bloemen zijn crème wit en klein,
- Krijgt geen bessen omdat de 'Bleu Prince' een mannelijke plant is
- Kan uitstekend gebruikt worden voor hagen, omdat ie mooi dicht groeit.

Kalmia angustifolia

Smalbladige Lepeltjesboom

angustifolia = smalbladig



- -
- -
- -

Kalmia angustifolia

Smalbladige Lepeltjesboom

angustifolia = smalbladig



- -
- -
- -

Lespedeza bicolor

Lespedeza of Herfstbrem

bicolor = tweekleurig

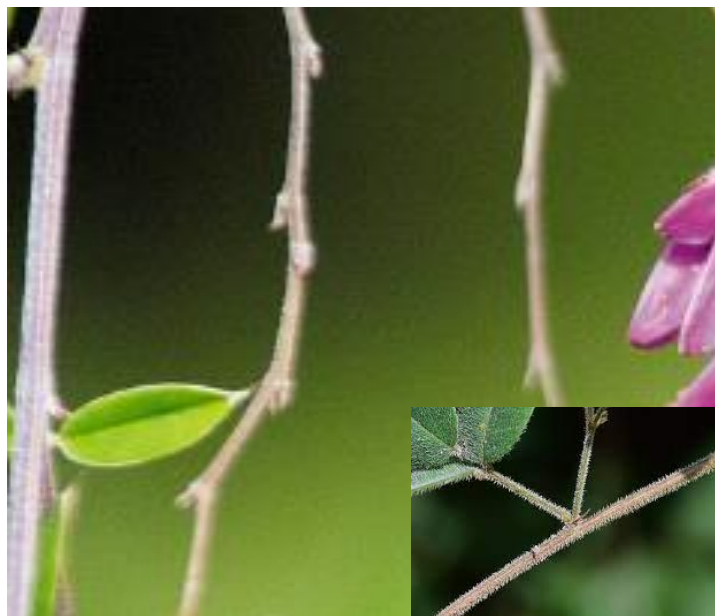


- Hoogte 1 meter
- Donkerroze bloemen staan 6-8 cm lange trosjes bijeen
- Platte eivormige peulen met punt omhoog gericht

Lespedeza bicolor

Lespedeza of Herfstbrem

bicolor = tweekleurig



- Samengesteld 3 talig blad
- Knoppen verspringend
- Kantige roodbruine twijgen

Leucothoe axillaris 'Zeblid'

Druifheide

-



- Hoogte 40 tot 60 cm, bossige struik
- Eironde spits toelopende leerachtige bladeren.
- Hangende in trossen staande witte bloemen (mei-juni)

Leucothoe axillaris 'Zeblid'

Druifheide



- Richting herfst/winter donkerrode bladeren
- halfschaduw en een licht zure bodem
- Na de bloei snoeien voor een compacte groeiwijze

Ligustrum obtusifolium var. regelianum

Liguster

obtusifolium = stompbladig



- -
- -
- -

Ligustrum obtusifolium var. regelianum

Liguster

obtusifolium = stompbladig

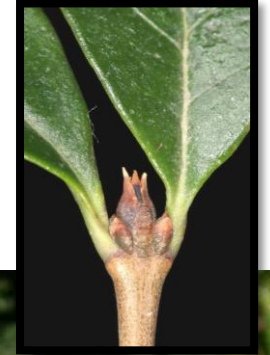


- -
- -
- -

Ligustrum ovalifolium

Liguster

ovalifolium = ovaal blad



- -
- -
- -

Ligustrum ovalifolium

Liguster

ovalifolium = ovaal blad



- -
- -
- -

Magnolia liliflora 'Nigra'

Beverboom



- Een betrekkelijk zwak groeiende, schaars vertakte Magnolia, hoogte 1 – 2 m
- Bladeren 10 – 12 cm lang, omgekeerd eirond, bovenzijde glimmend groen, onderzijde op de nerven behaard
- Twijgen kaal, met opvallende grote viltig behaarde bloemknoppen, bladknoppen kleiner

Magnolia liliflora 'Nigra'

Beverboom



- Bloemen (mei – juni)
- Buitenzijde donkerpurper, binnen veel lichter, slank gevormd, 12 cm lang, 6 kroonbladen
- Bloemen openen zich hier zelden helemaal

Magnolia soulangeana

Beverboom



- Breed uitgroeiend, zwaar vertakt, 3-5 m hoog.
- Blad is zomergroen, 10-15 cm lang, ovaal, aan de top smaller worden, onderzijde meer of minder behaard
- Twijgen kaal met opvallende, grote, viltig behaarde bloemknoppen bladknoppen iets kleiner

Magnolia soulangeana

Beverboom



- Bloemen (april – mei) klokvormig, rechtopstaand, tot 10 cm lang meestal roze tot wit van kleur
- De samengestelde, houtige vruchtkegels treffen we hier niet vaak aan
- Sierheester voor tuin en park

Mahonia x media 'Winter Sun'

Winterbloeiende Mahoniestruik



- -
- -
- -

Mahonia x media 'Winter Sun'

Winterbloeiende Mahoniestruik



- -
- -
- -

Mespilus germanica

Mispel

germanica = uit Duitsland



- Kleine boom met brede kroon
- Verspreide bladstand. Blad is groen, aan de onderkant viltig behaard
- Witte bloem, net na de bladontwikkeling

Mespilus germanica

Mispel

germanica = uit Duitsland



- Platte, melige vruchten. Rijk aan vitamine C. Vruchten vallen na de eerste vorst van de boom af
- Verspreide bladstand. Jonge twijgen viltig behaard
- Gele herfstkleur

Osmanthus burkwoodii

Schijnhulst



- -
- -
- -

Osmanthus burkwoodii

Schijnhulst



- -
- -
- -

Osmanthus heterophyllus 'Variegata'

Bonte Schijnhulst

heterophyllus = ongelijkbladig



- Een 150 – 250 cm hoge opgaande, bossige, ronde struik
- Jong schot loopt roze / bruinachtig uit
- Bladeren leerachtig (op Ilex lijkend), maar staan overstaand geplaatst, 3 – 6 cm lang, ovaal, met aan iedere zijde 1 – 3 tanden, brede roomwitte tot lichtgele rand op het blad

Osmanthus heterophyllus 'Variegata'

Bonte Schijnhulst

heterophyllus = ongelijkbladig



- Bladeren staan tegenover elkaar
- Bloemen (sept – okt) wit, buisvormig met 4 afstaande kroonlobben, sterk geurend
- Vruchten eirond, blauw/zwart, tot 12 mm lang

Perovskia atriplicifolia

Russische Lavendel



- Hoogte tot 150 centimeter
- Paarse bloemen in los vertakte aren, wollig
- Lipbloemen

Perovskia atriplicifolia

Russische Lavendel



- Zilvergrijs viltachtige bladeren
- Lancetvormig en met een grof gezaagd bladrand

Photinia fraseri 'Red Robin'

Glansmispel



- Bladhoudende struik tot 4 m hoogte
- Blad glimmend donkergroen, blad langwerpig of omgekeerd eirond, bladrand scherp gezaagd
- De groeischeuten zijn rood

Photinia fraseri 'Red Robin'

Glansmispel

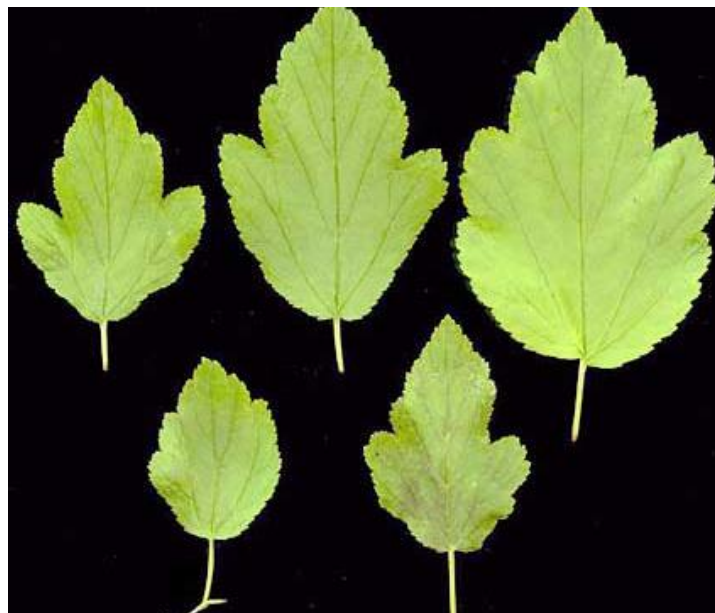


- Witte bloem, rode bloemstelen bloeit mei – juni en kan in het najaar nog wat nabloei geven
- Als struik, bolboom, leiboom toepasbaar
- Kleine besjes, scharlakenrood van kleur

Physocarpus opulifolius

blaasspirea

opulifolius = blad van sneeuwbal



- Een 2 – 3 m hoge en brede struik, opgaand met overhangende zijtakken en twijgen
- Bladeren zomergroen, eirond, 3 – 5 lobbig, 5 – 11 cm aan de kortloten meestal kleiner, rand dubbelgezaagd
- Twijgen groen – bruin, kaal met verspreide knoppen

Physocarpus opulifolius

blaasspirea

opulifolius = blad van sneeuwbal



- Bloemen (juni – juli) in circa 5 cm brede, halfronde, eindstandig aan kortloten geplaatste tuilen, crème-wit
- Oudere twijgen schilferen af.
- Bruinrode blaasvruchten

Prunus lusitanica

Portugese Laurierkers



- Groenblijvende plant, kan 3 – 5 m hoog worden
- De twijgen hebben een dieproze kleur
- Dikke, leerachtige bladeren, ovaal – vormig met scherpe top en gezaagde bladrand

Prunus lusitanica

Portugese Laurierkers



- Witte rechtopstaande bloemtrossen die een aangename geur verspreiden, bloeitijd juni - juli
- De vrucht is een kleine kersachtige steenvrucht, aanvankelijk groen of roodachtig, die donkerpaars of zwart wordt als hij rijp is
- De plant trekt veel vlinders en bijen aan dit komt door zijn dichte en compacte groei

Rhododendron Dwerghybriden

Rhododendron



- Hoogte 40 tot 70 cm, dicht vertakte struik (afgeplat rond)
- Lancetvormige bladeren, dondergroene tot grijsgroene bladeren, bladhoudend
- Paarse trompetvormige bloemen 3 tot 5 bijeen (maart-mei)

Rhododendron Dwerghybriden

Rhododendron



- Bladhoudend
- Twijgen zijn roodbruin van kleur
- Zuurminnende plant

Rhododendron Tuinhybriden 'Catawbiense Grandiflorum'

Rhododendron



- Hoogte 250 tot 400 cm, bolvormige struik
- Langwerpige, spatelvormige groene tot donkergroene leerachtige bladeren
- Grote in schermen staande lichtpaarse bloemen (mei-juni)

Rhododendron Tuinhybriden 'Catawbiense Grandiflorum'

Rhododendron



- Grote licht behaarde bloemknoppen
- Groenblijvend
- Jonge twijgen komen na grootste bloei

Rhus glabra

Fluweelboom of Azijnboom

glabra = glad



- -
- -
- -

Rhus glabra

Fluweelboom of Azijnboom

glabra = glad



- -
- -
- -

Rhus typhina

Fluweelboom



- Een tot 5 m hoge struik- of meerstammig boompje en een brede kroon
- Bladeren 20 – 30 cm lang, geveerd, 11 – 31 blaadjes, 5 – 11 cm lang, eivormig-langwerpig, scherp gezaagd
- Jonge twijgen dicht, aanvankelijk rood, later bruin behaard, knoppen door een hoefijzervormig bladmerk

Rhus typhina

Fluweelboom



- Bloemen (juni – juli) groenachtig in dichte 15 – 20 cm lange pluimen
- Vruchtkolven rood, dichtbehaard en zeer lang aanblijvend
- Herfstkleur rood-oranje

Ribes nigrum 'Black Reward'

Zwarte bes

nigrum = zwart



- Een tot 1,5 m hoge struik
- 3 – 5 lobbig, gekarteld, heldergroen
- Twijgen lichtgrijs en kaal, knoppen langwerpig, spits, dikwijls roze getint

Ribes nigrum 'Black Reward'

Zwarte bes

nigrum = zwart



- Bloemen groengeel, in trosjes, bloeitijd april - mei
- Grote zwarte bessen aan lange trossen
- Stevige schil, goede smaak en aroma

Ribes rubrum cv.

Rode Bes of Aalbes

rubrum = rood



- Een opgaande, 2 – 2.5 m hoge heester
- Bladeren 3 – 5 lobbig, 5 – 10 cm breed, gekarteld, bovenzijde donkergroen
- Twijgen roodbruin, klierachtig behaard, knoppen dikwijls gesteeld

Ribes rubrum cv.

Rode Bes of Aalbes

rubrum = rood



- Bloemen april – mei
- Bloemen zijn onopvallend geelgroen in trosjes
- Bessen zijn felrood

Rubus idaeus cv.

Framboos



- Een 0.5 – 1.5 m hoge heester, vooral rechtopgaande stengels die met kleine stekels bezet zijn, aanvankelijk groen maar na verloop van tijd roodachtig paars tot bruin
- Bladeren zijn oneven veerdelig 3 – 7 bladeren maar meestal 3 – tallig, eirond tot langwerpig en een gezaagde bladrand, onderaan de bladsteel zitten 2 priemvormige steunblaadjes

Rubus idaeus cv.

Framboos



- Bloei (mei) wit, in armbloemige trossen
- Braamvormige, samengestelde vruchten, kleur is vuurrood
- Oogsten van de vruchten is van juni tot midden oktober

Salix integra 'Hakuro - Nishiki'

Japanse Wilg of Bont Knotwilg



- -
- -
- -

Salix integra 'Hakuro – Nishiki'

Japanse Wilg of Bont Knotwilg



- -
- -
- -

Sambucus racemosa

Bergvlier

Racemosa = trosvormig



- Een 2 – 3 m hoge, breed uitgroeïende struik
- Met overstaande, onevengeveerde bladeren en regelmatig gezaagde blaadjes, lancetvormig 7 – 15 cm
- Twijgen bruin, met lenticellen, knoppen bolrond, naast elkaar staand, bruingroen, groot bladmerk

Sambucus racemosa

Bergvlier

Racemosa = trosvormig



- Merg is bruin van kleur
- Bloemen (april – mei) geelgroen van kleur, in compacte, eivormige, 4 – 6 lange pluimen
- Vruchten scharlakenrood

Sarcococca hookeriana var. Humilis

Vleesbes



- -
- -
- -

Sarcococca hookeriana var. Humilis

Vleesbes



- -
- -
- -

Sorbaria sorbifolia

Lijsterbesspirea



- Hoogte 180-200 cm losse struik
- Oneven geveerde bladeren
- Witte wollig losse pluimen (juli-augustus)

Sorbaria sorbifolia

Lijsterbesspirea

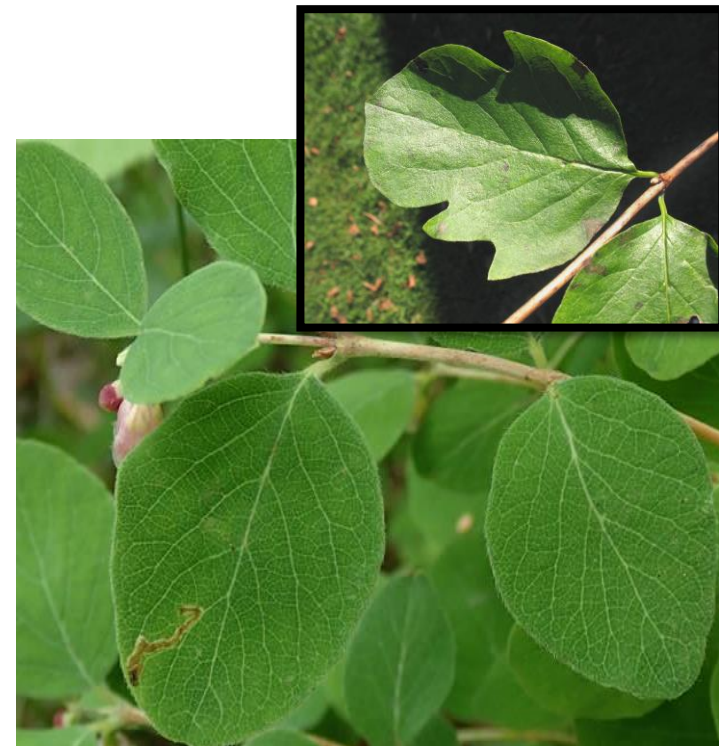


- Verspringende ronde afstaande knoppen
- Oude bloemen geven een mooie sierwaarde in de winter
- Lijsterbesspirea loopt voor uit

Symphoricarpus albus laevigatus

Sneeuwbes

Albus = wit



- Een wortelopslag vormende, tot 1 – 2 m hoge, opgaande tot breed uitgroeiende struik
- Twijgen grijs en kaal, iets of wat gegroefd, knoppen tegenoverstaand, bruin-rozig van kleur
- Bladeren eirond, 4 – 7 cm lang, vrijwel kaal, aan langloten vaak gelobd, bovenzijde donkergroen

Symphoricarpus albus laevigatus

Sneeuwbes

Albus = wit



- Bloemen (juni – aug) roze, in dichte, eind- en okselstandige bundels geplaatst
- Bloemen klein, onopvallend, klokvormig vergroeide kroonbuis, tegelijk met de bloei verschijnen de zeer opvallende besachtige schijnvruchten
- Vruchten wit, vrijwel rond, 8 – 12 mm dik, zeer talrijk, lang aanblijvend

Syringa microphylla 'Superba'

Dwergsering

microphylla = kleinbladig



- -
- -
- -

Syringa microphylla 'Superba'

Dwergsering

microphylla = kleinbladig



- -
- -
- -

Syringa vulgaris cv.

Sering

vulgaris = gewoon of algemeen



- Blad: Bladverliezend, hartvormig, toegespitst 5-12 cm lang, heldergroen
- Bloei: (mei) Opstaande pluimen van 10 – 20cm.(lila-blauw) Welriekend!!
- Een 3 – 6 m hoge, rechtopgaande struik of kleine boom

Syringa vulgaris cv.

Sering

vulgaris = gewoon of algemeen



- Knoppen: Opvallende dubbele eindknoppen in gaffelvorm
- Vrucht een langwerpige, leerachtige doosvrucht
- Twijgen stevig, grijsgroen

Vaccinium vitis-idaea

Rode Bes, Vossebes



Vaccinium vitis-idaea

Rode Bes, Vossebes



Vaccinium corymbosum 'Chandler'

Blauwe Bes



- Een warrig opgaande, 1 – 2 m hoge struik
- Zomergroen, eirond-ovaal, bovenzijde groen en langs de nerven iets behaard
- Twijgen geelgroen, later grijsbruin, groene knoppen

Vaccinium corymbosum 'Chandler'

Blauwe Bes



- Bloeitijd mei, roze-wit, urnvormig in dichte bloeiwijze
- Vruchten rond, 8 – 15 mm, blauwzwart, lichtblauw berijpt
- Zoet van smaak

Viburnum burkwoodii 'Burkwood'

een Sneeuwbal



- Rijkbloeiende, 150 – 200 hoge, open en ijl vertakte struik
- Twijgen aanvankelijk dicht, bruin harig, knoppen naakt
- Bladeren eirond-ovaal, 4 – 8 cm lang, onregelmatig getand of gaafrandig, bovenzijde iets glanzend donkergroen en enigszins ruw, onderzijde grijsgroen viltig

Viburnum burkwoodii 'Burkwood'

een Sneeuwbal



- Bloemen (april – mei) roze tot wit, 1 cm breed, sterk geurend in ongeveer 6 cm, vrijwel platte bloeiwijze
- Rode tot zwarte besachtige steenvruchten
- Herfstkleur oranje rood

Viburnum plicatum 'Watanabe'

een Japanse Sneeuwbal

plicatum = gevouwen



- Hoogte 2 meter
- Witte in schermen bloeiende bloemen
- Twijgen groeien horizontaal en vormen als het ware etages

Viburnum plicatum 'Watanabe'

een Japanse Sneeuwbal

plicatum = gevouwen



- Omgekeerd eironde bladeren, geribbeld blad (lijkt gevouwen)
- In het najaar kleuren de bladeren naar rood/groen

Viburnum opulus

Gelderse Roos

opulus = sneeuwbal



- Een 2 – 4 m hoge, opgaande, breeduitgroeïende struik
- Twijgen grijsbruin, kaal, met lenticellen, zeskantig, knoppen roodachtig, bolrond, met één zichtbare schub
- Bladeren, ongeveer rond, 3 tot 5 lobbig, 5 - 12 cm lang, onregelmatig getand

Viburnum opulus

Gelderse Roos

opulus = sneeuwbal



- Bladsteel gegroefd, bezet met duidelijke klieren
- Bloemen (mei – juni) roomwit in eindstandige brede, vlakke tuilen, omgeven door een ring steriele randbloemen
- Vruchten eirond, tot 1 cm lang en helderrood, lang aanblijvend

Viburnum davidii

Dwergsneeuwbal



- Een gedrongen tot ongeveer 50 cm hoge, breed uitgroeiende struik
- Bladeren wintergroen, ovaal tot omgekeerd eirond, 5 – 12 cm, bovenzijde donkergroen, onderzijde lichter, drienervig, gaafrandig
- Twijgen groen, kaal met wratten bezet

Viburnum davidii

Dwergsneeuwbal



- Bloemen (mei – juni) roze–wit in tot 8 cm brede, meestal 7 – stralige tuilen
- Vruchten eirond, staalblauw, tot 6 mm lang, opvallend lang aanblijvend

Viburnum rhytidophyllum

Rimpel Sneeuwbal

rhytidophyllum = rimpelbladig



- Hoogte 400 tot 600 cm, brede ovale grillig groeiende struik
- Langwerpige bladeren, verzonken bladnerven, bladhoudend
- Wollige halve bollen/schermen wit bloeiend (mei-juni)

Viburnum rhytidophyllum

Rimpel Sneeuwbal

rhytidophyllum = rimpelbladig



- Oudere bladeren zijn lichtgrijs/bruin van kleur en viltig
- Knoppen langgerekt en behaard
- In trossen staande bessen

Viburnum tinus

een Sneeuwbal



- Bladhoudende tot 3 m hoge struik, vaak een breed ovale kroon
- Tegenoverstaande bladstand, smal ovaal / omgekeerd eirond en iets glanzend donkergroen, geaderd
- Jonge twijgen zijn purpergroen, oudere purperbruin

Viburnum tinus

een Sneeuwbal



- Bijna het hele jaar bloemknoppen deze zijn licht paarsroze, gevolgd door witte bloemen
- Zwartblauwe, ovale besvormige vruchten die bijna niet glimmen
- Bloemen bloeien in vlakke tuilen circa 10 cm, bloeitijd nov – mei, beetje geurend

Weigela florida 'Bristol Ruby'

Weigela



- Blad: breed ovaal toegespitst, bladrand fijn gezaagd
- Bloei: Klokvormige karmijnrode bloemen in mei/juli.(niet geurend)
- Een 2-3 m hoge bloemheester

Weigela florida 'Bristol Ruby'

Weigela



- Aanliggende, spitse knoppen
- Vrucht, een tweekleppige, gesnavelde, roodbruine doosvrucht
- Bloemvorm: 3 cm lange klokvormige kroon



einde presentatie

Yuverta